

# 水道メーター購入仕様書

那 賀 町

## 第1章 総則

### 1.1 適用範囲

本仕様書は、那賀町（以下「町」という。）が使用する水道メーター（以下「メーター」という。）に適用する（集中検針及び無線検針に対応するメーターを除く）。

### 1.2 摘要法令及び適用規格

町が使用するメーターは、以下の法令、その他関連する関係法規及び適用規格等に適合するものでなければならない。

#### (1) 計量法関係

- ①計量法（平成4年法律第51号）
- ②計量法施行令（平成5年政令第329号）
- ③計量法施行規則（平成5年通商産業省令第69号）
- ④特定計量器検定検査規則（平成5年通商産業省令第70号）
- ⑤特定製造事業者の指定等に関する省令（平成5年通商産業省令第77号）

#### (2) 水道法関係

- ①水道法（昭和32年法律第177号）
- ②水道法施行令（昭和32年政令第336号）
- ③水道法施行規則（昭和32年厚生省令第45号）
- ④給水装置の構造及び材質の基準に関する省令（平成9年厚生省令第14号）

#### (3) その他関連する規格等（最新版を引用する）

- ① JIS B8570-1 水道メーター及び温水メーター第1部（一般仕様）
- ② JIS B8570-2 水道メーター及び温水メーター第2部（取引又は証明用）

### 1.3 書類の提出

納入者は、メーター納入時には「水道メーター検査合格証明書」若しくは「水道メーター誤差成績表」を1部提出すること。

### 1.4 疑義の解釈

この仕様書に定めのない事項及び本仕様書の解釈に疑義が生じた場合は、町と納入者の協議によるものとする。

## 第2章 メーターの仕様

### 2.1 一般仕様

- (1) メーターは計量法に基づく型式の承認を受けたものでなければならない。
- (2) メーターの仕様は次による。
  - ① 一体型メーターとする（メーターの構成）
  - ② 管路内メーターとする。（メーターの使用形態）
- (3) 内部及び外部からの水分の透過、表示機構の曇り等を生じ、メーターの機能に支障をきたすことの無いよう、適切な構造及び材質であること。
- (4) 湿潤な環境下に設置した場合であっても検定有効期間内において、強度及び水密性等の低下を招く材質の変化を生ずることのない材料を選定すること。
- (5) メーターの製作は、町の承諾を得た承認図面（製作仕様、性能曲線、外観図等）に基づき行うこと。
- (6) メーターには表示機構を覆う蓋を容易に外れることのないように確実に取り付けること。

|     |                  |
|-----|------------------|
| 寸法等 | 形状・寸法はメーター外観図による |
| 色   | 特に指定なし           |

- (7) メーターケース及び目盛板の表示については、「JIS B 8570-1」で規定されているほか、下記のとおりとする。

#### <メーターケース>

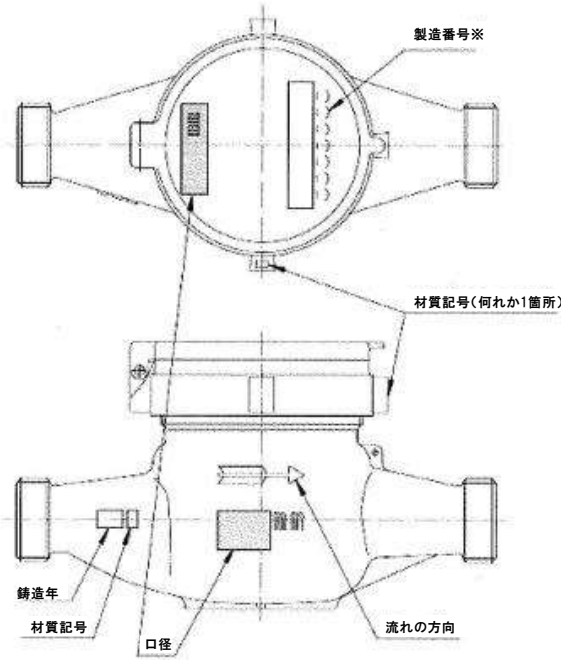
| 表示項目                                | 備 考                                       |      |
|-------------------------------------|---|------|
| 鋳造年                                 | 西暦の下2桁を表示する                               |      |
| 材質記号                                | JIS H 5120 一般用青銅鋳物 6種 (CAC406)            | 無記号  |
|                                     | JIS H 5120 シルズン青銅鋳物 4種 (CAC804)           | E    |
|                                     | JIS H 5120 ビスマス青銅鋳物 1種、2種 (CAC901,CAC902) | B    |
|                                     | JIS H 5121 ビスマス青銅鋳物 3種 (CAC903C)          |      |
|                                     | JIS H 5120 ビスマスセリン青銅鋳物 1種 (CAC911)        | 別途指示 |
| その他 JIS H5120 (CAC406) と同等で町が承諾したもの |   |      |
| 口径                                  | 蓋及び下ケースに表示する                              |      |
| 器番(町指定)                             | 蓋表面番号座及び上ケース正面に打刻する。                      |      |

#### <目盛板>

| 表示項目   | 備 考                |
|--------|--------------------|
| 型式承認番号 | 目盛板内に表示            |
| 製造番号※  | 目盛板内又は蓋裏に表示（任意とする） |

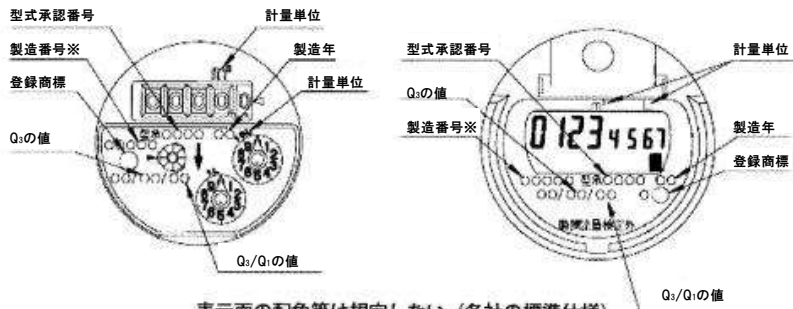
メーターケース及び目盛板の表示例

(メーターケース)



(目盛板/アナログ・デジタル併用表示)

(目盛板/液晶デジタル表示)



表示面の配色等は規定しない (各社の標準仕様)

## 2.2 種類別仕様

以下に、取付部口径ごとのメーターの仕様を示す。

### (1) 取付部口径 13mm ～ 30mm (接線流羽根車式)

|                                      |              |     |     |          |
|--------------------------------------|--------------|-----|-----|----------|
| 取付部口径 (mm)                           | 13           | 20  | 25  | 30       |
| 構造                                   | 接線流羽根車式 (乾式) |     |     |          |
| 計量範囲 < $R=Q_3/Q_1$ >                 | 100          | 100 | 100 | 100      |
| 定格最大流量 < $Q_3$ > (m <sup>3</sup> /h) | 2.5          | 4.0 | 6.3 | 10.0     |
| 主要部材質                                | 鉛フリー銅合金      |     |     |          |
| 全長 (mm)                              | 100          | 190 | 225 | 230      |
| 設置全長 (mm)                            | 100          | 190 | 225 | 230      |
| 表示方式                                 | アナログ・デジタル併用  |     |     |          |
| 最大表示量の最小値 (m <sup>3</sup> )          | 9,999.9      |     |     | 99,999.9 |
| 最小の目量 (m <sup>3</sup> )              | 0.001        |     |     |          |

### (2) 取付部口径 40mm (接線流羽根車式、たて型軸流羽根車式)

|                                      |              |                |
|--------------------------------------|--------------|----------------|
| 取付部口径 (mm)                           | 40(A)        | 40(B)          |
| 構造                                   | 接線流羽根車式 (乾式) | たて型軸流羽根車式 (乾式) |
| 計量範囲 < $R=Q_3/Q_1$ >                 | 100          | 100            |
| 定格最大流量 < $Q_3$ > (m <sup>3</sup> /h) | 10.0         | 16.0           |
| 主要部材質                                | 鉛フリー銅合金      |                |
| 全長 (mm)                              | 245          | 245            |
| 設置全長 (mm)                            | 245          | 245            |
| 表示方式                                 | アナログ・デジタル併用  |                |
| 最大表示量の最小値 (m <sup>3</sup> )          | 99,999.9     |                |
| 最小の目量 (m <sup>3</sup> )              | 0.001        |                |

#### 付属品等

メーター 1 個にメーター接続用ユニオンパッキン 2 枚を付属品として、JIS K6353「水道用ゴムⅢ類」相当とする。

(3) 取付部口径 50mm (たて型軸流羽根車式 (ネジ式・フランジ式))

|                                      |             |         |
|--------------------------------------|-------------|---------|
| 取付部口径 (mm)                           | 50          |         |
| 構造                                   | ネジ式         | フランジ式   |
| 計量範囲 < $R=Q_3/Q_1$ >                 | 100         | 100     |
| 定格最大流量 < $Q_3$ > (m <sup>3</sup> /h) | 16.0        | 40      |
| 主要部材質                                | 鉛フリー銅合金     | ダクタイル鋳鉄 |
| 全長 (mm)                              | 245         | 560     |
| 設置全長 (mm)                            | 245         | 560     |
| 表示方式                                 | アナログ・デジタル併用 |         |
| 最大表示量の最小値 (m <sup>3</sup> )          | 99,999.9    |         |
| 最小の目量 (m <sup>3</sup> )              | 0.001       |         |

①付属品等

- ・たて型軸流羽根車式については、メーター 1 個にメーター接続用ユニオンパッキン 2 枚を付属品として、JIS K6353 「水道用ゴムⅢ類」相当とする。

(4) 取付部口径 75mm・100mm (たて型軸流羽根車式)

| 取付部口径 (mm)                           | 75                      |  | 100                     |  |
|--------------------------------------|-------------------------|--|-------------------------|--|
| 構造                                   | たて型軸流<br>羽根車式<br>(補足管付) |  | たて型軸流<br>羽根車式<br>(補足管付) |  |
| 計量範囲 < $R=Q_3/Q_1$ >                 | 100                     |  | 100                     |  |
| 定格最大流量 < $Q_3$ > (m <sup>3</sup> /h) | 63.0                    |  | 100.0                   |  |
| 主要部材質                                | ダクタイル<br>鋳鉄             |  | 鉛フリー<br>銅合金             |  |
| 全長 (mm)                              | 630                     |  | 750                     |  |
| 設置全長 (mm)                            | 630                     |  | 750                     |  |
| 表示方式                                 | アナログ・デジタル併用             |  |                         |  |
| 最大表示量の最小値 (m <sup>3</sup> )          | 999,999.9               |  |                         |  |
| 最小の目量 (m <sup>3</sup> )              | 0.001                   |  |                         |  |

①付属品等

- ・メーターは、たて型軸流羽根車式については、メーター本体、補足管（ストレーナー付）及びハウジング型継手、接続用ボルト・ナット（ステンレス製）の必要本数、パッキン（JWWA K156 による）2枚を付属品とする。

## 2.3 再使用するメーターケースの処理等

修理（検定付）メーターの外ケースは再使用するに当たり、次の処理を行うこと。

### (1) 清掃、洗浄等

既存の検定証印または基準適合証印は確実に除去する。また、メーターケースの内面及び外面はショットブラスト、洗浄等により土、さび、塗装、汚れ等の付着物を除去する。

清掃・洗浄等に使用する器具、薬品等はケースに損傷を与え、又は水質に影響を与えるものを使用してはならない。

### (2) 鉛侵出防止対策

一般青銅鋳物 6 種（JIS H5120 CAC406）で製造したケースの接水部は下表に掲げる鉛侵出防止対策のいずれかの処理を行うこと。

| 表面処理方法 | 処理方法                  |
|--------|-----------------------|
| 表面改質処理 | 材料表面の鉛を科学的に除去する表面改質   |
| 表面塗装処理 | 材料表面の樹脂塗料による焼付けコーティング |

### (3) 上ケースと下ケースの照合

上ケースと下ケースの材質は 2.1(8)「メーターケース及び目盛板の表示<メーターケース>」の表に示した材料で、同じ材質の組み合わせであること。

## 2.4 検定証印又は基準適合証印

(1) メーターは、計量法及びこの関連法令に基づいて検定を受け、又は検査（承認を受けた型式に適合することを確認するため指定製造事業者が実施するもの）を行わなければならない。

(2) メーターには次のいずれかの証印を付する。

①計量法第 72 条第 1 項に規定する検定証印

②計量法第 96 条第 1 項に規定する基準適合証印（③によるものを除く）

③指定製造事業者の指定等に関する省令第 8 条第 4 項に基づき認められた基準適合証印（平成 22 年独立行政法人産業技術総合研究所公告第 21 号による。ただし町が承諾したものに限る。）

(3) 検定又は検査は、納入期限の日の属する月、その前月又は前々月に実施する。

## 2.5 塗装及び色相

(1) 鉛フリー銅合金製メーターケースは年度ごとに町が指定する。

(2) ステンレス製メーターケースは無塗装とする。

## 2.6 付属品

付属品のうち、補足管及び接続材料についてはメーター本体と共に図面を示し、予め承諾を得ること。

## 第3章 納品

### 3.1 納品場所

- ・那賀町役場本庁及び各支所

### 3.2 納入時の指示量

メーター納入時の指示量は、メーカーでの器差検定後の指針で可とする。なお、指示表の提出は要しない。

### 3.3 器差試験

器差表に代わるものとして、検定（検査）を実施し合格したことを証明する検査合格証明書を提出するものとする。なお、町が必要に応じて器差表を求めたときは、速やかに提出しなければならない。

### 3.4 バーター単価について

バーターによる引取は SD メーターを含むものとする。なお納入品については PD・PDY メーターとする。

**令和8年度  
町単独 水道メーター購入  
設計書**

| 商 品 名        | 口径   | 鷲敷 | 相生 | 上那賀 | 木沢 | 木頭 | 合計数量 | 単位 | 単価 | 金額 |
|--------------|------|----|----|-----|----|----|------|----|----|----|
| 新規 接線流羽根車式乾式 | 13mm |    | 3  |     |    |    | 3    | 個  |    |    |
| ” 接線流羽根車式乾式  | 20mm |    | 2  |     |    |    | 2    | 個  |    |    |
| ” 接線流羽根車式乾式  | 25mm |    |    |     |    |    |      | 個  |    |    |
| ” 接線流羽根車式乾式  | 30mm |    |    |     |    |    |      | 個  |    |    |
| ” 縦型軸流羽根車式乾式 | 40mm |    |    |     |    |    |      | 個  |    |    |
| ” 縦型軸流羽根車式乾式 | 50mm |    |    |     |    |    |      | 個  |    |    |
| 計            |      |    |    |     |    |    |      |    |    |    |
| 改め           |      |    |    |     |    |    |      |    |    |    |
| 消費税相当額       |      |    |    |     |    |    | 10   | %  |    |    |
| 合 計          |      |    |    |     |    |    |      |    |    |    |

**付属品等**

メーター1個にメーター接続用ユニオンパッキン2枚を付属品として、JIS K6353「水道用ゴムⅢ類」相当とする。

**令和8年度  
町単独 水道メーター購入  
設計書**

| 商 品 名            | 口径   | 鷺敷 | 相生  | 上那賀 | 木沢 | 木頭 | 合計数量 | 単位 | 単価 | 金額 |
|------------------|------|----|-----|-----|----|----|------|----|----|----|
| バーター 接線流羽根車式乾式   | 13mm | 17 | 141 | 98  | 28 | 58 | 342  | 個  |    |    |
| 〃 接線流羽根車式乾式      | 20mm | 56 | 100 | 39  |    | 16 | 211  | 個  |    |    |
| 〃 接線流羽根車式乾式      | 25mm | 1  | 1   |     |    | 1  | 3    | 個  |    |    |
| 〃 接線流羽根車式乾式      | 30mm |    |     |     |    |    |      | 個  |    |    |
| 〃 縦型軸流羽根車式乾式     | 40mm |    |     | 2   |    | 1  | 3    | 個  |    |    |
| 〃 縦型軸流羽根車式乾式(ネジ) | 50mm |    |     | 2   |    |    | 2    | 個  |    |    |
| 計                |      |    |     |     |    |    |      |    |    |    |
| 改め               |      |    |     |     |    |    |      |    |    |    |
| 消費税相当額           |      |    |     |     |    |    | 10   | %  |    |    |
| 合 計              |      |    |     |     |    |    |      |    |    |    |

**付属品等**

メーター1個にメーター接続用ユニオンパッキン2枚を付属品として、JIS K6353「水道用ゴムⅢ類」相当とする。