

那賀町の給与・定員管理等について

1 総括

(1) 人件費の状況（普通会計決算）

区分	住民基本台帳人口 (24年度末)	歳出額 A	実質収支	人件費 B	人件費率 B/A	(参考) 23年度の人件費率
年度	人	千円	千円	千円	%	%
24	9,683	11,050,834	956,411	1,772,892	16.0	12.8

(2) 職員給与費の状況（普通会計決算）

区分	職員数 A	給与費				(参考)一人当たり給与費 B/A	(参考)類似団体平均 一人当たり給与費
		給料	職員手当	期末・勤勉手当	計 B		
年度	人	千円	千円	千円	千円	千円	千円
24	227	775,045	108,924	282,821	1,166,790	5,140	5,608

- (注) 1 職員手当には退職手当を含まない。
 2 職員数は、25年4月1日現在の人数である。
 3 給与費については、任期付短期間勤務職員（再任用職員（短時間勤務））の給与費が含まれており、職員数に当該職員を含んでいない。

(3) 特記事項

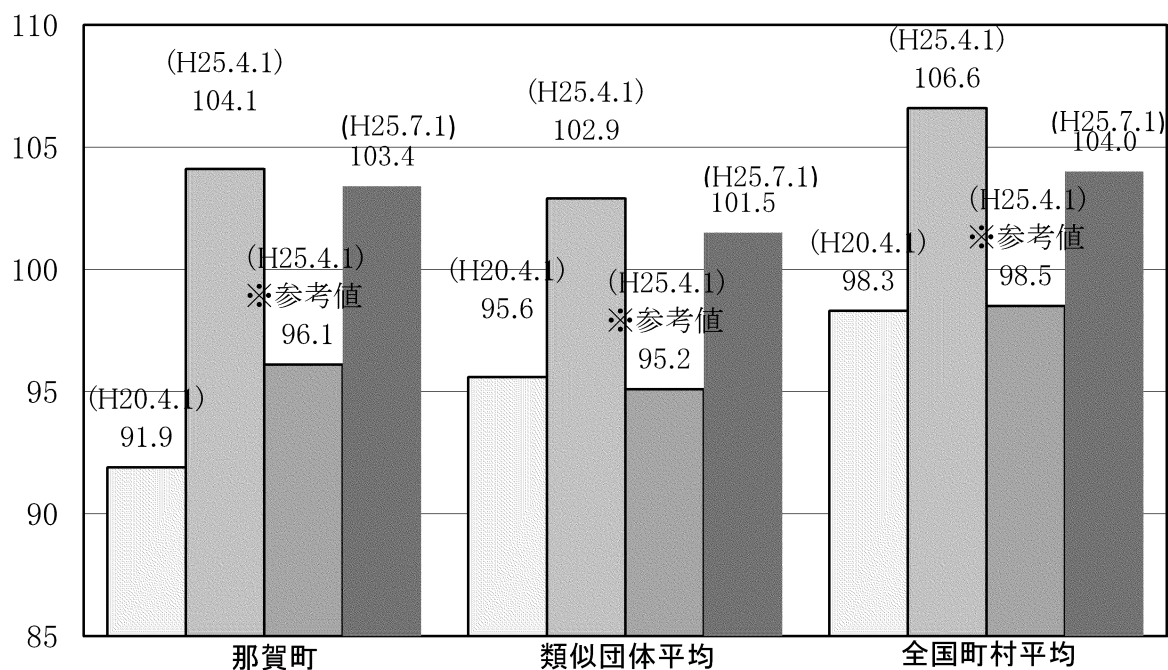
(給与減額の状況)

国の要請等を踏まえた減額措置の取組	減額実施期間又は減額を実施していない場合はその理由
実施せず	給与削減についてはこれまで独自に3～5%の削減を4年間行ってきたところであり、職員に対しても当面給与削減を行わない方針を示してきたため実施していない。
抑制済又は減額措置の内容	
(給料)	
(手当)	

(その他)

平成17年3月1日町村合併。鷺敷町、相生町、上那賀町、木沢村、木頭村が合併して那賀町となる。

(4) ラスパイレス指数の状況



- (注) 1 ラスパイレス指数とは、全地方公共団体の一般行政職の給料月額を同一の基準で比較するため、国の職員数（構成）を用いて、学歴や経験年数の差による影響を補正し、国の行政職俸給表（一）適用職員の俸給月額を100として計算した指数である。
- 2 類似団体平均とは、人口規模、産業構造が類似している団体のラスパイレス指数を単純平均したものである。
- 3 ※参考値は、国家公務員の時限的な（2年間）給与改定特例法による措置がないとした場合の値である。

(5) 給与改定の状況

那賀町は人事委員会を設置していません

①月例給

区分	人事委員会の勧告				給与改定率	(参考) 国の改定率
	民間給与 A	公務員給与 B	較差 A-B	勧告 (改定率)		
年度	円	円	円	%	%	%

(注) 「民間給与」、「公務員給与」は、人事委員会勧告において公民の4月分の給与額をラスパイレス比較した平均給与月額である。

②特別給(期末・勤勉手当)

区分	人事委員会の勧告				年間支給月数	(参考) 国の年間 支給月数
	民間の支給 割合 A	公務員の 支給月数 B	較差 A-B	勧告 (改定月数)		
年度	月	月	月	月	月	月

(注) 「民間の支給割合」は民間事業所で支払われた賞与等の特別給の年間支給割合、「公務員の支給月数」は期末手当及び勤勉手当の年間支給月数である。

2 職員の平均給与月額、初任給等の状況

(1) 職員の平均年齢、平均給料月額及び平均給与月額の状況 (25年4月1日現在)

①一般行政職

区分	平均年齢	平均給料月額	平均給与月額	平均給与月額 (国比較ベース)
那賀町	42.0 歳	314,285 円	366,282 円	342,369 円
徳島県	44.2 歳	337,389 円	419,899 円	363,540 円
国	43.1 歳	307,220 (332,446) 円	376,257 (405,463) 円	円
類似団体	42.6 歳	313,668 円	355,898 円	343,403 円

②技能労務職

区 分	公務員					
	平均年齢	職員数	平均給料月額	平均給与月額 (A)	平均給与月額 (国比較ベース)	
那賀町	48.7 歳	36 人	280,947 円	297,710 円	288,396 円	
うち 用 務 員	- 歳	- 人	- 円	- 円	- 円	
うち 運 転 手	52.3 歳	4 人	303,275 円	324,625 円	313,950 円	
うち 清 掃 作 業 員	43.3 歳	10 人	264,280 円	290,090 円	282,110 円	
うち 学 校 給 食 員	49.1 歳	13 人	283,008 円	295,354 円	286,239 円	
うち そ の 他	52.4 歳	7 人	286,567 円	297,590 円	287,134 円	
徳島県	50.6 歳	304 人	333,270 円	388,918 円	365,556 円	
国	49.9 歳	人	272,119 円	309,534 円	円	
類似団体	50.4 歳	5 人	302,572 円	324,788 円	317,075 円	

区 分	民間			参考
	対応する民間 の類似職種	平均年齢	平均給与月額 (B)	A/B
那賀町	-	- 歳	- 円	-
うち 用 務 員	用務員	53.7 歳	202,700 円	-
うち 運 転 手	営業用バス運転手	44.3 歳	274,000 円	1.18
うち 清 掃 作 業 員	廃棄物処理業従業員	44.6 歳	290,600 円	1.00
うち 学 校 給 食 員	調理師	46.4 歳	213,600 円	1.38
うち そ の 他		歳	円	

区 分	参考		
	年収ベース(試算値)の比較		
	公務員 (C)	民間 (D)	C/D
那賀町	4,774,620 円	- 円	-
うち 用 務 員	- 円	2,809,400 円	-
うち 運 転 手	4,997,500 円	3,785,500 円	1.32
うち 清 掃 作 業 員	4,584,480 円	3,980,600 円	1.15
うち 学 校 給 食 員	4,768,148 円	2,917,800 円	1.63
うち そ の 他	4,794,480 円	- 円	-

※民間データは、賃金構造基本統計調査において公表されているデータを使用している。(平成22年～24年の3ヶ年平均)

※技能労務職の職種と民間の職種等の比較にあたり、年齢、業務内容、雇用形態等の点において完全に一致しているものではない。

※年収ベースの「公務員(C)」及び「民間(D)」のデータは、それぞれ平均給与額を12倍したものに、公務員においては前年度に支給された期末、勤勉手当、民間においては前年に支給された年間賞与の額を加えた試算値である。

(注)1 「平均給料月額」とは、25年4月1日現在における各職種ごとの職員の基本給の平均である。

2 「平均給与月額」とは給料月額と毎月支払われる扶養手当、地域手当、住居手当、時間外勤務手当などの全ての諸手当をしたものであり、地方公務員給与実態調査において明らかにされているものである。

また、「平均給与月額(国比較ベース)」は、比較のため、国家公務員と同じベース(=時間外勤務手当等を除いたもの)で算出してい

3 国家公務員における「平均給料月額」及び「平均給与月額(国比較ベース)」の括弧書きは、給与改定・臨時特例法による総措置がなかったとした場合の値(減額前)である。

(2) 職員の初任給の状況（25年4月1日現在）

区 分		那賀町	徳島県	国
一般行政職	大 学 卒	172,200 円	178,800 円	163,987 (172,200) 円
	高 校 卒	140,100 円	144,500 円	133,418 (140,100) 円
技能労務職	高 校 卒	125,400 円	141,900 円	- 円
	中 学 卒	- 円	133,100 円	- 円
小中学校(幼稚園)	大 学 卒	172,200 円	199,700 円	- 円
教 育 職	高 校 卒	- 円	154,900 円	- 円

(注) 国家公務員欄における括弧書きは、給与改定・臨時特例法による給与減額措置がないとした場合の値(減額前)である。

(3) 職員の経験年数別・学歴別平均給料月額状況（25年4月1日現在）

区 分		経験年数10年	経験年数20年	経験年数25年	経験年数30年
一般行政職	大 学 卒	246,800 円	334,600 円	378,967 円	416,900 円
	高 校 卒	199,733 円	292,775 円	336,500 円	381,600 円
技能労務職	高 校 卒	該当無し 円	257,700 円	279,700 円	該当無し 円
	中 学 卒	該当無し 円	該当無し 円	該当無し 円	該当無し 円
教 育 職	大 学 卒	該当無し 円	該当無し 円	該当無し 円	該当無し 円
	高 校 卒	該当無し 円	該当無し 円	該当無し 円	該当無し 円

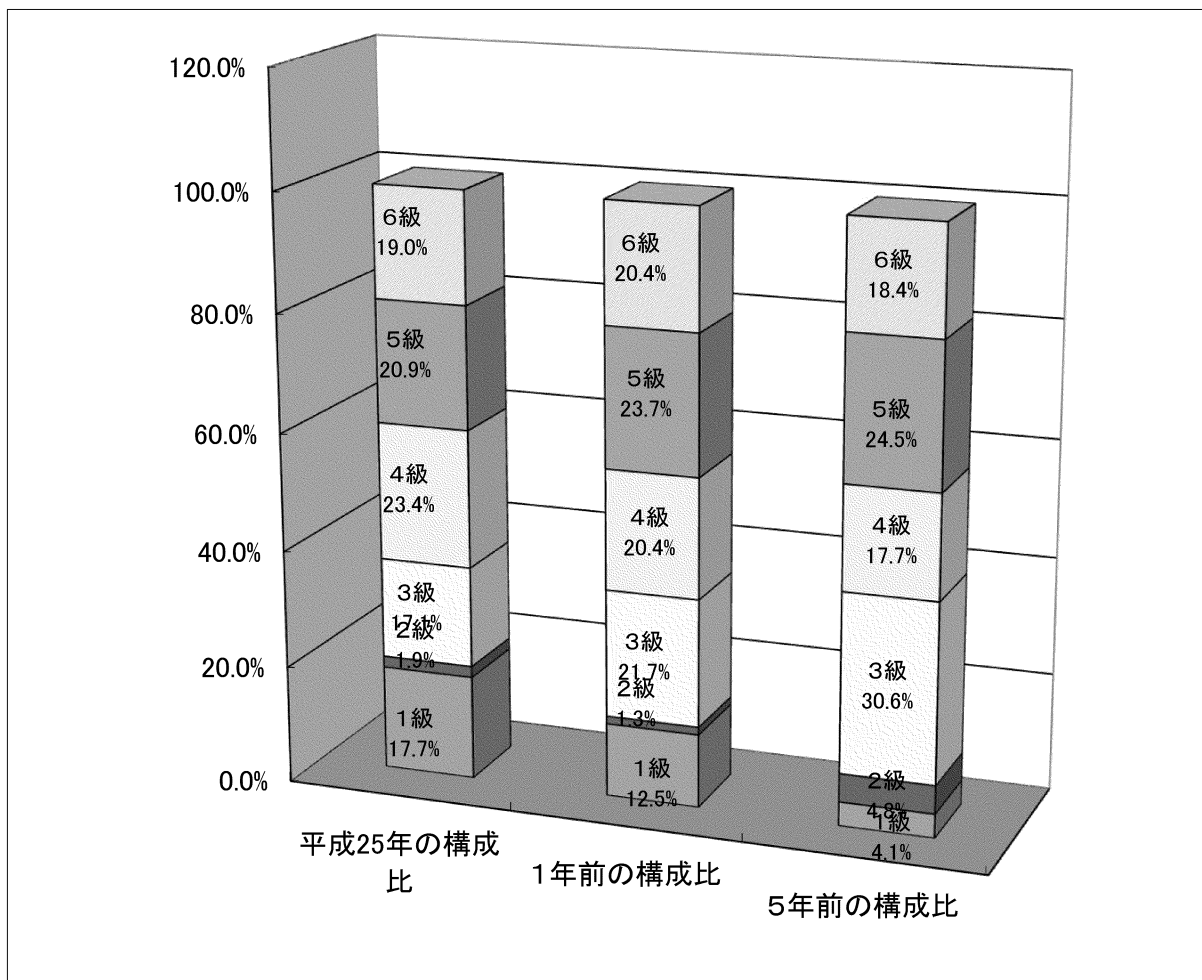
3 一般行政職の級別職員数等の状況

(1) 一般行政職の級別職員数及び給料表の状況（25年4月1日現在）

区 分	標準的な職務内容	職員数	構成比	1号給の給料月額	最高号給の給料月額
6級	参事、困難な業務を処理する課長及びこれに相当する職務	30 人	19.0 %	320,600 円	422,600 円
5級	課長、主幹、課長補佐及びこれに相当する職務	33 人	20.9 %	289,200 円	400,600 円
4級	主査、困難な業務を分掌する係長及びこれに相当する職務	37 人	23.4 %	261,900 円	388,300 円
3級	係長及びこれに相当する職務 主任及び特に高度な知識または経験を必要とする業務を行う主事の職務及びこれに相当する職務	27 人	17.1 %	222,900 円	354,700 円
2級	相当高度な知識又は経験を必要とする業務を行う主事の職務及びこれに相当する職務	3 人	1.9 %	185,800 円	307,800 円
1級	定型的な業務を行う主事、技師の職務及びこれに相当する職務 主事補、技師補の職務	28 人	17.7 %	135,600 円	243,700 円

(注) 1 那賀町の給与条例に基づく給料表の級区分による職員数である。

2 標準的な職務内容とは、それぞれの級に該当する代表的な職務である。



(注) 平成18年に8級制から6級制に変更している。(旧給料表の1級及び2級並びに4級及び5級をそれぞれ統

(2) 昇給への勤務成績の反映状況

(昇給区分)

勤務成績がきわめて良好である職員 A…………… 8号以上

勤務成績が特に良好である職員 B…………… 6号

勤務成績が良好である職員 C…………… 4号

勤務成績がやや良好でない職員 D…………… 2号

勤務成績が良好でない職員 E…………… 0号

(那賀町では昇給へ勤務成績の反映をしていません。)

4 職員の手当の状況

(1) 期末手当・勤勉手当

那賀町	徳島県	国
1人当たり平均支給額(24年度) 1,402 千円	1人当たり平均支給額(24年度) 1,592 千円	—
(年度支給割合) 期末手当 2.60 月分 (1.45)月分 勤勉手当 1.35 月分 (0.65)月分	(年度支給割合) 期末手当 2.60 月分 (1.45)月分 勤勉手当 1.35 月分 (0.65)月分	(年度支給割合) 期末手当 2.60 月分 (1.45)月分 勤勉手当 1.35 月分 (0.65)月分
(加算措置の状況) 職制上の段階、職務の級等による加算措置 ・役職加算5～15%	(加算措置の状況) 職制上の段階、職務の級等による加算措置 ・役職加算5～20% ・管理職加算23～25%	(加算措置の状況) 職制上の段階、職務の級等による加算措置 ・役職加算5～20% ・管理職加算10～25%

(注) ()内は、再任用職員に係る支給割合である。

(注) 平成18年に8級制から6級制に変更している。(旧給料表の1級及び2級並びに4級及び5級をそれぞれ統合)

【参考】勤勉手当への勤務実績の反映状況(一般行政職)

勤務成績が特に優秀な職員 100分の83.5以上100分の135以下 勤務成績が優秀な職員 100分の74以上100分の83.5未満 勤務成績が良好な職員 100分の64.5 勤務成績が良好でない職員 100分の64.5未満

(2) 退職手当(25年4月1日現在)

那賀町			国		
(支給率)	自己都合	勸奨・定年	(支給率)	自己都合	勸奨・定年
勤続20年	23.03 月分	28.7875 月分	勤続20年	23.03 月分	28.7875 月分
勤続25年	32.83 月分	38.955 月分	勤続25年	32.83 月分	38.955 月分
勤続35年	46.55 月分	55.86 月分	勤続35年	46.55 月分	55.86 月分
最高限度額	55.86 月分	55.86 月分	最高限度額	55.86 月分	55.86 月分
その他の加算措置 (退職時特別昇給 なし)	定年前早期退職時特例措置(2%～45%加算)		その他の加算措置	定年前早期退職時特例措置(2%～20%加算)	
1人当たり平均支給額	21,144 千円				

(注) 退職手当の1人当たり平均支給額は、24年度に退職した職員に支給された平均額である。

(3) 地域手当

支給実績(24年度決算)			3,442 千円
支給職員1人当たり平均支給年額(24年度決算)			573,600 円
支給対象地域	支給率	支給対象職員数	一般行政職の制度(支給率)
町内全域(医師のみ)	10 %	6 人	制度なし %
	%	人	%
	%	人	%

(4) 特殊勤務手当（25年4月1日現在）

支給実績(24年度決算)			13,306 千円	
支給職員1人当たり平均支給年額(24年度決算)			302,400 円	
職員全体に占める手当支給職員の割合(24年度)			15.4 %	
手当の種類(手当数)			1種類	
手当の名称	主な支給対象職員	主な支給対象業務	支給実績 (年度決算)	左記職員に対する支給単価
病院、診療所職員 勤務手当	病院長・診療所長	著しく危険、不快、困難で特殊な業務	千円	30%以内
	医長・所長補佐	〃	千円	給料月額と扶養 手当月額を加算し 15%以内
	医師臨床手当	〃	千円	た額に右記に掲 げる支給割合を乗 じて算定する
	医師危険手当	〃	千円	10%以内
	医師放射線手当	〃	千円	5%以内
	医師時間外勤務時間診療業務従 事手当	〃	千円	月額65,000円
	主任看護師	〃	千円	月額5,000円
	看護師危険手当	〃	千円	月額3,000円
	放射線技師	〃	千円	月額5,000円
	薬剤師	〃	千円	月額3,000円
	理学療法士	〃	千円	月額3,000円
	作業療法士	〃	千円	月額3,000円
	管理栄養士	〃	千円	月額3,000円
	検査技師	〃	千円	月額3,000円

(5) 時間外勤務手当（25年4月1日現在）

支給実績（24年度決算）	22,464 千円
職員1人当たり平均支給年額（24年度決算）	250 千円
支給実績（23年度決算）	25,536 千円
職員1人当たり平均支給年額（23年度決算）	412 千円

(注)時間外勤務手当てには、休日勤務手当てを含む

(6) その他の手当（25年4月1日現在）

手当名	内容及び支給単価	国の制度との異同	国の制度と異なる内容	支給実績 (24年度決算)	支給職員1人当たり 平均支給年額 (24年度決算)
扶養手当	配偶者13,000円 配偶者を欠く時の第一子 11,000円 配偶者以外の扶養親族 6,500円 満十六歳年度当初から満 二十二歳年度末までの子 5,000円加算	同じ	同じ	32,856 千円	222,000 円
住居手当	家賃12,000円を超える場 合 27,000円を限度に支給	同じ	同じ	9,984 千円	243,600 円
通勤手当	通勤の為に自動車等を使用し、距離片道2.0km以上の者2.0kmから6.0kmまで 4,200円6.0kmから10.0km まで 6,000円10.0kmから 14kmまで 8,400円 ※以上4km毎に段階的に 2,500円から2,800円増額	異なる	距離に応じ 2,000円～ 24,500円	33,750 千円	150,000 円
管理職手当	課長(6級)40,000円、 30,000円/月 課長・課長補佐(5級) 23,500円/月 課長補佐(4級) 21,200円 /月	異なる	俸給表別、 職務の級 別俸給の 特別調整 額の区分 別に定めら れた額を支 給	31,579 千円	367,200 円
単身赴任手当	異動に伴って転居し、やむ を得ない事情により配偶者 と別居して単身で生活する 職員に支給。距離に応じ 月額23,000円	同じ	距離に応じ 月額23,0 00円～6 8,000円	0 千円	0 円
休日勤務手当	国民の祝日に関する法律 に規定する休日に勤務を 命じられた職員に支給する (勤務1時間あたりの給与 額に135/100を乗じて得た 額(深夜は25/100を加 算))	同じ	同じ	時間外勤 務手当に 合算して計 上 千円	時間外勤務手 当に合算して計 上 円

5 特別職の報酬等の状況（25年4月1日現在）

区分	給料	月額	額	等
給料	市区町村長	723,000 円 () 円)	(参考)類似団体における最高/最低額 807,500 円/ 363,200 円	
	副町長	578,400 円 () 円)	670,100 円/ 365,000 円	
	収入役	円 () 円)	円/ 円	
報酬	議長	255,900 円 () 円)	364,000 円/ 220,000 円	
	副議長	218,100 円 () 円)	285,000 円/ 168,100 円	
	議員	182,000 円 () 円)	263,000 円/ 135,800 円	
期末手当	市区町村長 副町長 収入役	(24年度支給割合) 2.6 2.6	月分	
	議長 副議長 議員	(24年度支給割合) 2.6 2.6 2.6	月分	
退職手当	市区町村長 副町長 収入役	(算定方式) 在職1ヶ月につき43.50/100 在職1ヶ月につき25.75/100 在職1ヶ月につき23.00/100	(1期の手当額) 15,096,240 円 7,149,024 円 円	(支給時期) 任期满了時または退職時 "
	備考			

(注) 1 給料及び報酬の () 内は、減額措置を行う前の金額である。

2 退職手当の「1期の手当額」は、4月1日現在の給料月額及び支給率に基づき、1期（4年＝48月）勤めた場合における退職手当の見込額である。

6 職員数の状況

(1) 部門別職員数の状況と主な増減理由

(各年4月1日現在)

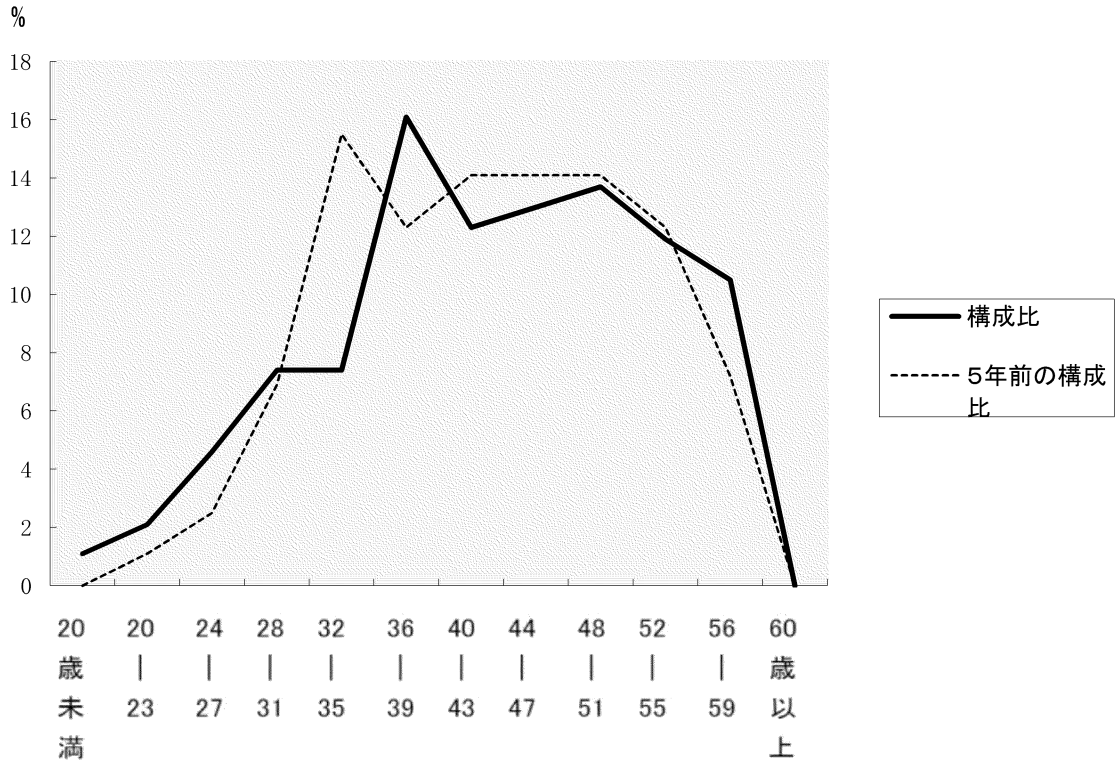
部 門		区 分	職 員 数		対前年 増減数	主 な 増 減 理 由
			平成25年	平成24年		
普通会計部門	一般行政部門	議会	2	2	0	
		総務	62	55	7	新規採用による増
		税務	6	6	0	
		民生	61	60	1	
		衛生	30	37	-7	退職、臨時職員採用による減
		農林水産	20	19	1	
		商工	3	3	0	
		土木	9	9	0	
	計	193	191	2	<参考> 人口1万人当たり職員数 198 人 (類似団体の人口1万人当たり職員数 122.42 人)	
		教育部門	34	33	1	
	消防部門					
	小 計	227	224	3	<参考> 人口1万人当たり職員数 233 人 (類似団体の人口1万人当たり職員数 149.73 人)	
公営企業会計等部門	病院	36	34	2		
	水道			0		
	国保	1	1	0		
	国保	21	24	-3		
	その他			0		
	小 計	58	59	-1		
合 計		285	283	2		
		[317]	[317]	[0]	<参考> 人口1万人当たり職員数 293.00 人	

(注) 1 職員数は一般職に属する職員数である。

2 []内は、条例定数の合計である。

(2)年齢別職員構成の状況（25年4月1日現在）

(例)



区分	20歳未満	20歳~23歳	24歳~27歳	28歳~31歳	32歳~35歳	36歳~39歳	40歳~43歳	44歳~47歳	48歳~51歳	52歳~55歳	56歳~59歳	60歳以上	計
職員数	3人	6人	13人	21人	21人	46人	35人	37人	39人	34人	30人	0人	285人

(3) 職員数の推移

(単位：人・%)

年度 部門	20年	21年	22年	23年	24年	25年	過去5年間の増減数(率)	
一般行政	188	187	179	180	191	193	5	2.6%
教育	42	37	36	33	33	34	-8	-23.5%
消防	—	—	—	—	—	—		
普通会計計	230	224	215	213	224	227	-3	-1.3%
公営企業等会計計	54	53	58	60	59	58	4	6.9%
総合計	284	277	273	273	283	285	1	0.4%

(注) 1 各年における定員管理調査において報告した部門別職員数。